



SAMEDI 29 JUIN 2019

LE LOCLE & LA CHAUX-DE-FONDS

**VISITES D'INTÉRIEURS
SECRETS**

URBANISME-HORLOGER.CH



Organisation
des Nations Unies
pour l'éducation,
la science et la culture



La Chaux-de-Fonds /
Le Locle, urbanisme horloger
inscrits sur la Liste du
patrimoine mondial en 2009



Impressum

Textes: Jean-Marie Cramatte, Viviane Masset, Céline Dupraz, Ville du Locle

Photos: Ian Forrer, Frédéric Roth, Ville du Locle, Céline Jeanneret, Nestor Knellwolf

Graphisme, illustration, appui rédactionnel: Neocom.ch, Le Locle

Impression: Rapidoffset, Le Locle

Remerciements

Maison DuBois: Céline Jeanneret

SFLL: Magali Babey, présidente et François Knellwolf, administrateur

Villa Georges Perrenoud: Marion (Jiranek) et Julien Chatillon-Fauchez

Villa La Forêt: Arlette Sturzenegger et Andrea Pelati, architecte

Fondation de l'Ancienne Poste: Francis Matthey, président

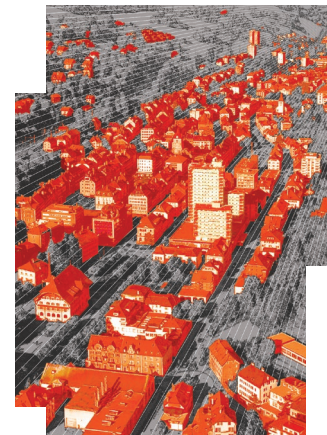
Chères visiteuses,
chers visiteurs,

Inscrit au patrimoine mondial
de l'UNESCO, l'urbanisme des
villes du Locle et de La Chaux-
de-Fonds recèle de nombreux
trésors architecturaux.

Si certains d'entre eux sont
directement accessibles,
voire ostentatoires, d'autres
sont le plus souvent dissimu-
lés et confinés à l'intérieur
des bâtisses. Aujourd'hui, la
possibilité de contempler ses
intérieurs s'offre à vous.

De la «Villa La Forêt», réalisée
par le célèbre Charles-
Édouard Jeanneret, dit
Le Corbusier, à la Maison
DuBois, en passant par
l'histoire bâtie de la
«Fleur-de-Lis», berceau de
la Révolution neuchâteloise,
ce parcours «intra domus»
vous permettra de découvrir
quelques intérieurs secrets
de la Mère commune des
Montagnes neuchâteloises,
lors d'une visite patrimoniale
d'exception.

Nous ne le dirons jamais
assez: peuple de bâtisseurs,
d'horlogers, d'artisans et



d'ouvriers, chaque pierre de
ces villes utopiques porte,
à l'extérieur et à l'intérieur,
votre empreinte et celles de
vos prédécesseurs.

Nos chaleureux remercie-
ments vont à l'ensemble des
personnes qui ont rendu ce
parcours possible, notam-
ment les propriétaires et
locataires qui n'ont de cesse,
au quotidien, de valoriser et
de pérenniser ce patrimoine
universel. Bienvenue chez
vous et bonne visite!

Cédric Dupraz
Conseiller communal

Introduction

«Ici les gens lisent, s'informent, approfondissent une culture qui étonne et, au fond des belles maisons des bourgeois de la montre, vous trouveriez (mais on ne vous laissera pas entrer!) quelques fameuses collections de peinture contemporaine»¹. C'est par ces mots que l'ancien président de l'Académie Goncourt, François Nourissier (1927-2011) loue les habitants des deux villes des Montagnes neuchâtoises et ce patrimoine, partiellement inaccessible.

Inscrites au patrimoine mondial de l'UNESCO, les villes du Locle et de La Chaux-de-Fonds sont connues pour leur plan d'urbanisation et la typologie de leur bâti. Plus discrètement, derrière les ornements et les moulures des façades, derrière les

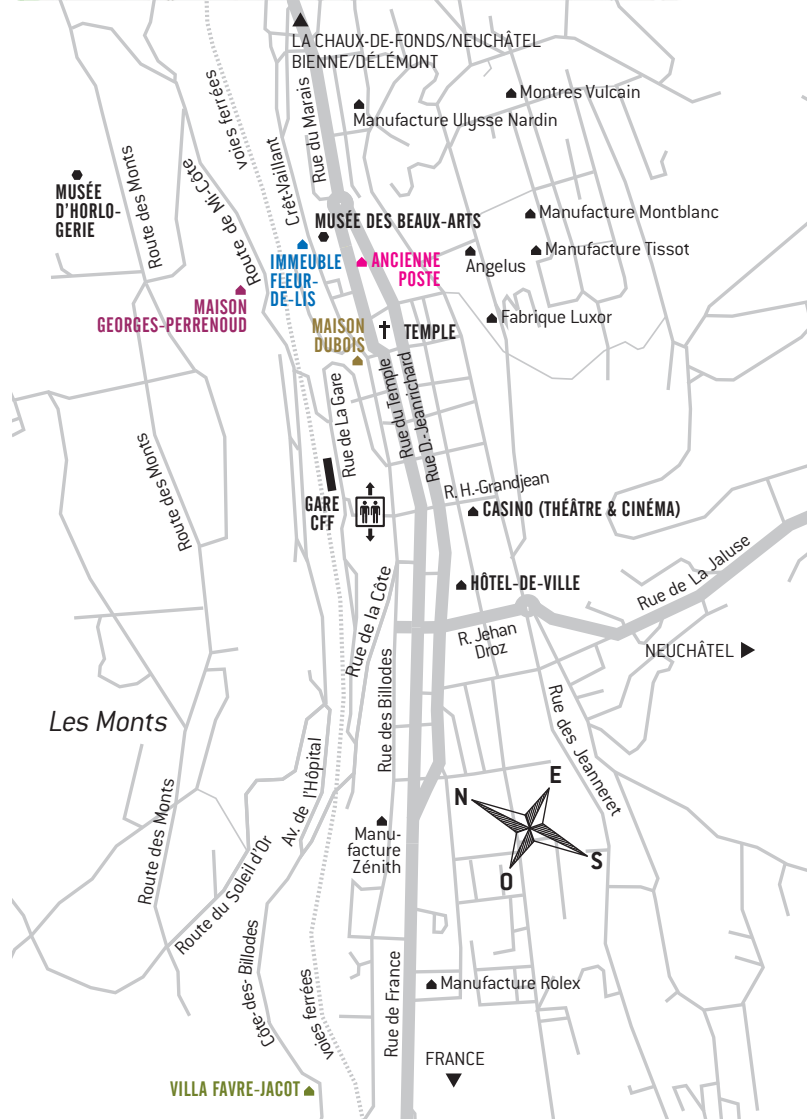
pierres de taille et les linteaux des bâtisses se cachent des intérieurs d'une qualité exceptionnelle.

Pour célébrer ce 10^e anniversaire de l'inscription UNESCO, ces demeures d'exception sont désormais accessibles à tout un chacun. Les villes du Locle et de La Chaux-de-Fonds vous invitent à participer à ces visites gratuites, libres ou commentées.

Pour la Mère commune des Montagnes, cinq de ces bijoux cachés vont livrer leurs secrets dans le cadre du parcours commenté «Le Locle intra domus»:

- la Maison DuBois
- l'immeuble de la Fleur de Lis
- la Maison Georges Perrenoud
- la Villa Favre-Jacot
- l'Ancienne Poste

¹ Nourissier, François
«La Suisse que j'aime», préface de Paul Morand, Paris, 1968, p. 19.
TERRIER, Philippe
«Le pays de Neuchâtel vu par les écrivains de l'extérieur: du XVIII^e à l'aube du XXI^e siècle», Attinger, Hauterive, 2017, p. 266.



Grande-Rue 22



MAISON DUBOIS

La fabrique d'horlogerie DuBois, fondée en 1785, est l'une des plus anciennes de Suisse.

Le bâtiment, datant du 17^e siècle, est épargné par les grands incendies qui dévasteront le centre du Locle les siècles suivants. Partie prenante du noyau primitif du village, cette bâtisse a

accueilli sept générations d'horlogers.

Depuis 2006, La Maison DuBois a été transformée en maison d'hôtes. Au demeurant, les éléments historiques, mobiliers et immobiliers, liés à l'activité horlogère, ont été en grande partie conservés et mis en valeur. Ce changement d'affectation a été opéré

Date de construction: 1648



avec un grand respect, sans intervention irréversible.

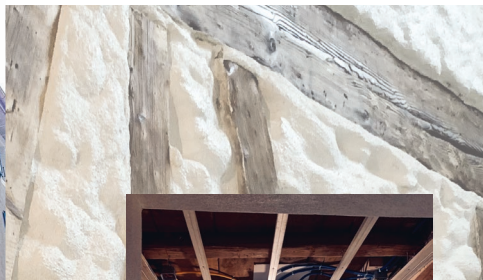
Les toiles murales de Jouy, les sols en lave, les parquets, les plafonds à caissons, les poêles en faïence sont tous d'origine. Le mobilier et les accessoires horlogers sont omniprésents. Aux murs, des portraits d'époque veillent immuablement sur les lieux.

Pour vous imprégner de cet esprit horloger d'antan, nous vous proposons de commencer la visite en vous immergeant dans ce joyau du passé.

Grande-Rue 1



Date de construction: 1844



L'ancienne auberge de la Fleur de Lis a vu séjourner d'illustres personnages, dont le prince Édouard (1767-1820) d'Angleterre ou le héros de l'indépendance et dirigeant de la première république vénézuélienne, Francisco de Miranda (1750-1816). Désormais, le bâtiment est surtout connu comme le lieu de rassemblement et de départ

des révolutionnaires de 1848. Une plaque commémorative rappelle cet événement.

Dans les années 90, déjà fragilisée par un manque d'entretien, la bâtisse subit un incendie de la toiture. La sécurité publique n'étant plus assurée, un nombre grandissant de Loclois souhaitaient la démolition de l'immeuble.

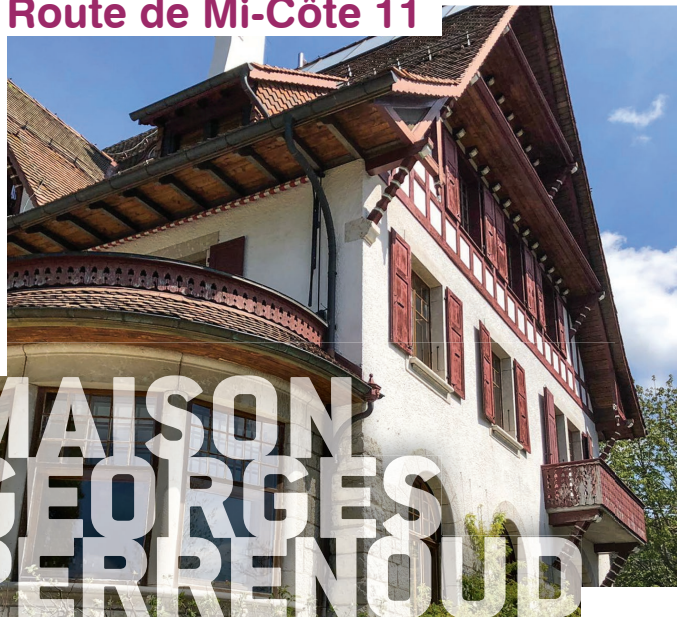
En 2010, une coopérative est créée. Ses membres sont animés par la volonté de sauver ce symbole du patrimoine régional, afin que ce lieu historique revive.

Conservée dans son intégralité, l'enveloppe du bâtiment assure une perspective de rue qui s'intègre dans cette enfilade étonnante que consti-

tuent la Grande-Rue et la rue du Crêt-Vaillant.

Au vu de son obsolescence avancée, l'intérieur de l'immeuble nécessite d'importantes rénovations. Dans le cadre de la balade «Le Locle intra domus», nous vous proposons de découvrir le chantier de ce projet architectural d'envergure.

Route de Mi-Côte 11



MAISON
GEORGES
PERRENOUD

Construit en 1918, ce petit manoir accroché au flanc nord de la ville a été conçu par l'architecte Jules Fallet (1883-1954) et commandité par l'industriel Georges Perrenoud (1886-1952), fondateur d'une société d'assortiments éponyme (future F.A.R) et de Dixi.

Les vérandas et terrasses adossées aux façades adou-

cissent le volume construit et amorcent la liaison avec le parc environnant.

Pour cette construction, Jules Fallet, inspiré par la botanique et l'art japonais, utilise abondamment le vocabulaire «Art nouveau». La Maison Georges Perrenoud est un éminent exemple du Heimatstil.

Architecte: Jules Fallet

Date de construction: 1918



Une récente restauration, très soignée, met en valeur l'intérieur, les boiseries sculptées et les couloirs d'origine. La salle à manger est riche d'un monumental poêle en faïence, parfaitement conservé.

Dans un cadre naturel idyllique, cette maison de maître recèle de nombreuses merveilles à admirer.



La Côte-des-Billodes 6



VILLA
FAVRE-
JACOT
VILLA LA FORÊT

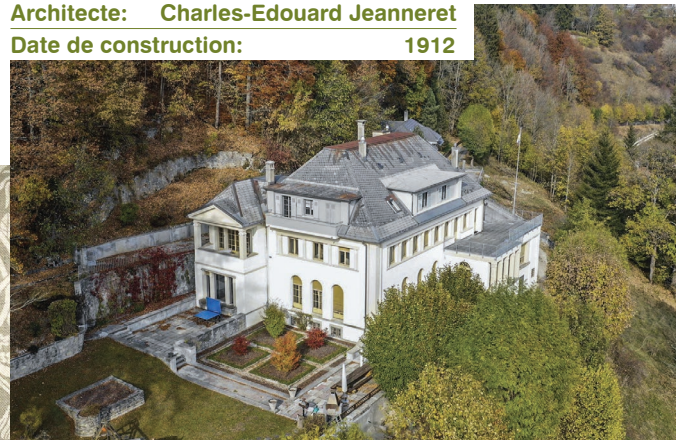
En 1912, Georges Favre-Jacot (1843-1917), patron de Zenith, fait appel à Charles-Édouard Jeanneret (1887-1965), futur Le Corbusier, pour la construction de sa villa à la Côte-des-Billodes.

Pour cette réalisation, Jeanneret a progressivement développé sa vision rhétorique de l'architecture

universelle. L'architecte conçoit cette demeure comme l'acropole de la famille Favre-Jacot. Surplombant alors le «vaste empire Zenith», qui englobe des fabriques, des maisons d'ouvriers, un grand hôtel, une fonderie et d'autres constructions en lien avec l'activité horlogère, la demeure impressionne par

Architecte: Charles-Edouard Jeanneret

Date de construction: 1912



sa position dominante. Architecturalement, elle présente une certaine similitude avec les réalisations de l'architecte Peter Behrens (1868-1940), bureau au sein duquel Jeanneret fit un stage en 1911.

La «Villa La Forêt» est toujours vouée à l'habitation. Au vu de la taille du volume à vivre, certains travaux d'aménagement intérieur se sont imposés avec le temps.

Cette visite est l'un des clous du parcours, car c'est un privilège que de décou-

vrir les intérieurs singuliers d'une propriété privée aussi remarquable, conçue par Le Corbusier, cet architecte mondialement connu, originaire du Locle.



Rue Marie-Anne-Calame 5



ANCIENNE
POSTE

Cet ancien Hôtel des postes, construit entre 1856 et 1858, est la première réalisation de la municipalité républicaine, instituée après la Révolution neuchâteloise (1848). Depuis toujours, l'édifice occupe une place prépondérante dans le tissu urbain de la ville.

Érigé au fond de la vallée, sur un sol marécageux, il

repose sur des pilotis en bois. Au fil du temps, ceux-ci se dégradent, engendrant des tassements du bâtiment et de graves problèmes de stabilité.

En 1974, l'office des postes quitte l'édifice. Ce départ précipite la dégradation de l'immeuble, qui s'affaisse doucement.

Architecte: Hans Rychner

Date construction: 1856-1858



Durant plusieurs décennies, toutes les propositions de stabilisation de l'ouvrage sont écartées, car jugées trop lourdes et coûteuses.

Finalement, en mai 2009, quasi simultanément à l'inscription de La Chaux-de-Fonds et du Locle au patrimoine mondial de l'UNESCO, le Conseil général octroie le crédit nécessaire à la stabilisation et à la restauration de l'enveloppe extérieure de la vénérable bâtisse. En parallèle, une fondation est créée pour réhabiliter l'intérieur, très dégradé, du



bâtiment. Les travaux d'importance sont accomplis avec précaution, afin de restaurer tout ce qui peut l'être. Pour conserver l'esprit du lieu, des matériaux semblables à ceux d'origine sont utilisés.

Aujourd'hui, L'Ancienne Poste abrite une brasserie et d'innombrables associations. Elle est devenue un centre culturel et artistique d'importance régionale.

Pour clore le parcours «Le Locle intra domus», venez découvrir des locaux singuliers, ouverts au public dans le cadre de la fête «La Bastringue».

Infos utiles

Toutes les visites sont gratuites. En raison du nombre de places limitées, une réservation préalable est requise pour Le Locle, de même pour certaines visites en ville de La Chaux-de-Fonds.

La visite guidée «Le Locle intra domus» débutera le 29 juin 2019 à 13h30 devant le Temple et se terminera par une verrée, aux alentours de 16h30.

Nous remercions tous les propriétaires et locataires qui rendent ces visites possibles. Merci de respecter leurs lieux et leur tranquillité.

Nous nous réjouissons de vous voir !)

Réservations/informations

Balade «Le Locle intra domus»
Réservations possibles dès le 1^{er} juin:
Courriel: urbanisme.lelocle@ne.ch
Tél. 032 933 84 32

Balade «La Chaux-de-Fonds, visites secrètes»
Courriel: sume.patrimoine@ne.ch
Tél. +41 32 967 6396



Organisation
des Nations Unies
pour l'éducation,
la science et la culture



La Chaux-de-Fonds /
Le Locle, urbanisme horloger
inscrits sur la Liste du
patrimoine mondial en 2009



VILLE DU LOCLE



La Chaux-de-Fonds

MÉTROPOLE HORLOGÈRE